

FAUNE ENTOMOLOGIQUE DES ÎLES CANARIES.

SÉJOUR DE M. P. LESNE DANS LA GRANDE CANARIE (1902-1903)<sup>(1)</sup>.

II. DIPTÈRES PIQUEURS.

PAR M. E. SÉGUY.

Les Diptères piqueurs rapportés par M. P. LESNE de son voyage aux Îles Canaries sont en petit nombre mais présentent un double intérêt. On remarquera immédiatement l'absence des Tabanides et la présence d'un certain nombre de Moustiques et de Simulies. Parmi les Culicides plusieurs espèces atteignent dans l'archipel leur limite extrême de dispersion vers le Sud.

**Culicidæ.**

CULEX PAPIENS L. — Las Palmas, décembre, janvier et février, dans les maisons; Tafira, février et mars. 3 ♂, 22 ♀.

CULEX LATICINCTUS Edwards. — Las Palmas, dans les habitations, en janvier. ♂ ♀. Paraît propre à la région méditerranéenne; son aire d'habitat s'étend de la région parisienne au Soudan.

CULEX HORTENSIS Ficalbi. — Las Palmas, au début de février, ♀. Espèce signalée du Soudan (J. Surcouf); en France, elle se trouve ordinairement associée au *Culex pyrenaicus* Brol.; elle est commune dans certaines localités méditerranéennes.

ÆDES ARGENTUS Poiret.

Syn. *Stegomyia fasciata* (Fabr.) auct.: *calopus* Blanchard 1905, *Monst.*, 249; *tororhynchus* Macquart, 1838, *Dipt. Exot.*, I, 35; *elegans* Ficalbi, 1890, *Bull. Soc. ent. Ital.*, XXI, 59; *anguste-alatus* Becker 1908, *Mitt. Zool. Mus. Berl.*, IV, 1, 1; *albopalposus* Becker 1908, *l. c.*

Las Palmas, en décembre et janvier, dans les maisons.

(1) Voir *Bulletin du Muséum*, 1908, n° 7, p. 358.

*Aedes detritus* Haliday. — Tafira, 23 mars. Espèce nouvelle pour les Îles Canaries où elle paraît atteindre sa limite de dispersion vers le Sud. L'exemplaire (♀) capturé par M. P. Lesne est de couleur très sombre.

*Aedes punctatus* Meigen. — Tafira, 13 mars 1903. ♀. Espèce distincte de l'*Aedes maculicentris* Macquart. Non encore signalée des Îles Canaries. Assez commune dans le bassin méditerranéen.

*Theobaldia annelata* Schk. — Las Palmas, ♀. Cette espèce paraît atteindre dans cette localité une de ses limites extrêmes vers le Sud. Exemplaire de grande taille, de couleur aussi foncée que ceux que l'on peut capturer en France.

*Theobaldia longiareolata* Macquart.

Syn. *Culex spathipalpis* Rondani 1872; *Culex servatipes* Becker 1908, l. c., IV, 78.

Environs de Tafira, en février, mars et avril, 4 ♀. Espèce très commune dans la région méditerranéenne. Chypre, Madère, Tenerife, Transvaal, Colonie du Cap.

### Simulide<sup>(1)</sup>.

*Simulium canariense* nov. sp. — Environs de Tafira, Barranquillo de Siete Puertas, 5 avril.

♂. Tête large sphérique; yeux roux; antennes, palpes et pièces buccales brun jaunâtre. Antennes : 3<sup>e</sup> article séparé du 2<sup>e</sup> par un pédoncule (fig. 1, b); palpes de 5 articles, le 5<sup>e</sup> très long, filiforme, la cavité du 3<sup>e</sup> article très petite (fig. 1, d, c). Thorax noir, couvert d'une légère pubescence d'un blond doré, deux taches argentées aux épaules; flancs grisâtres; balanciers jaunes; ailes hyalines à nervures jaunâtres. Pattes d'un brun noir; les deux paires antérieures unicolores, la paire postérieure annelée de jaune; extrémité apicale des fémurs et moitié basale des tibias jaune; métatarse presque entièrement de couleur jaune, l'extrémité apicale seule de couleur brune, moitié basale de l'article suivant jaune, les autres articles bruns. Le bord antérieur du métatarse est armé d'une double rangée d'épines assez fortes, plus serrées à la base; entre ces deux rangées d'épines une crête de petites dents courtes, serrées les unes contre les autres: cette crête occupe toute la longueur du métatarse (fig. 1, f, g);

<sup>(1)</sup> Nous avons cru devoir conserver à cette famille le nom sous lequel elle est communément désignée. Le terme *Melusinidae* employé par quelques auteurs ne semble pas s'appliquer exactement ici. Cf. Meigen, *Nouvelle classification des Mouches à deux ailes*, Paris, 1800, 19, 21.

griffes petites, à talon épais (fig. 1, *i*). Abdomen noir: une collerette longuement ciliée de poils jaunâtres au premier segment. L'appareil génital est remarquable par le 2<sup>e</sup> article des forcipules (fig. 1, *x*), le 3<sup>e</sup> article est épais, court (*y*), les appendices inférieurs et intermédiaires couverts d'épines. Long. : 3 millimètres—3 mill. 5.

♀ Plus pâle que le ♂. Abdomen à pilosité grisâtre. Thorax brun à pilosité jaunâtre. Antennes claires, plus fortes que chez le ♂, à 3<sup>e</sup> article séparé du 2<sup>e</sup> par un pédoncule (fig. 1, *a*). Palpes épais de trois articles, les 4<sup>e</sup> et 5<sup>e</sup> articles

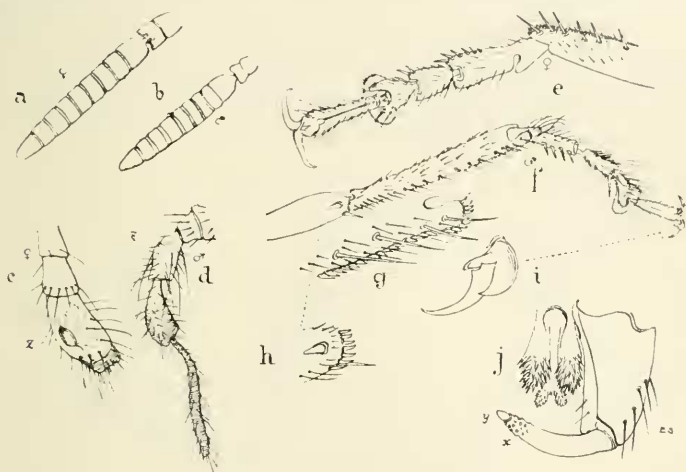


FIG. 1. — *Simulium canariense*.

*a, b*, antennes; *c*, palpe ♀; *d*, palpe ♂; *e*, ouverture de la cavité du palpe; *e*, patte postérieure ♀; *f*, patte postérieure ♂; *g*, extrémité apicale du métatarse montrant la crête dentée; *h*, extrémité apicale du tibia montrant l'appendice chitineux en spatule; *i*, une griffe isolée; *j*, appareil génital ♂; *y*, troisième article des forcipules; *x*, deuxième article des forcipules. — Toutes les figures au même grossissement, excepté les détails *g*, *h* et *i*.

atrophiés; le 3<sup>e</sup> article présente une cavité qui occupe la presque totalité de son volume, cette cavité s'ouvre sur la face externe de l'article par un large orifice (fig. 1, *e, z*). Métatarses postérieurs épais à épines bien développées, la crête dentée intermédiaire très forte (fig. 1, *e*), expansion terminale courte n'atteignant pas l'échanerure de l'article suivant; griffes simples de longueur démesurée. Appareil génital: appendices terminaux (cerques) courts, arrondis, très finement vilieux. Long. : 3 millimètres à 4 millimètres.

La forme des pattes permet de placer cette Simulie dans le groupe du *S. equinum*. Elle diffère immédiatement de tous les membres de ce groupe:

Chez le ♂, par la forme des antennes, des tarses postérieurs, les griffes, l'appareil génital, etc.

Chez la ♀ par la forme des antennes, les palpes de trois articles, les métatarses postérieurs, les griffes, etc.

**Simulium submorsitans** nov. sp. — Environs de Tafira, Barranquillo de Siete Puertas, 5 avril. 1 ♂ (type).

♂. Brun sombre à pubescence gris clair. Face et front gris ardoisé. Antennes brunes, glabres. Palpes à 3<sup>e</sup> article très velu, présentant une petite ouverture sur la face externe. Thorax noir à reflets brun clair, quelques rares poils dorés. Balanciers bruns. Ailes arrondies à nervures peu distinctes. Pattes entièrement brunes, de couleur plus sombre aux articulations; tarses antérieurs et intermédiaires simples, non dilatés; cuisses postérieures présentant à la limite du tiers moyen et du tiers basal un bourrelet formé

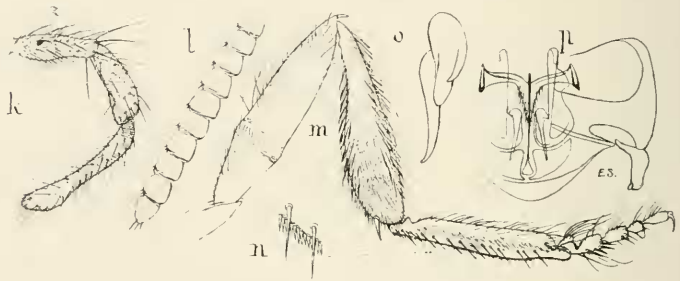


FIG. 2. — *Simulium submorsitans* ♂.

k, palpes; z, ouverture de la cavité du troisième article; l, antenne; m, patte postérieure; n, détail de la crête du métatarse; o, une griffe isolée; p, appareil génital. — Toutes les figures sont dessinées au même grossissement, excepté les détails n et o.

d'impressions transversales; métatarses postérieurs grêles à expansion terminale bien développée, présentant une double rangée d'épines au bord antérieur: entre ces deux rangées une crête de petites dents très aigües serrées les unes contre les autres et occupant toute la longueur de l'article. Griffes courtes et simples à double talon. Abdomen brun noirâtre, ventre gris. Appareil génital: premier article des forcipules épais, le deuxième et le troisième très courts; appendices inférieurs présentant une expansion médiane chitineuse, en carène, bordée par une pièce triangulaire velue munie de deux prolongements latéraux libres. Long.: 3 millimètres à 3 mill. 5.

Cette espèce se place avec la précédente dans le groupe du *Simulium equinum*. Plusieurs femelles d'une Simulie, qui semblent se rapporter à cette espèce, ont été capturées par le D<sup>r</sup> Normand en Tunisie, Le Kef (1911).

*SIMULIUM ORNATUM* var. *FASCIATUM* (Meigen) Roubaud. — Tafira, 21 février 1903.

*Simulium pseudequinum* nov. sp. — Montaña de Tafira, 6 février 1903; Tafira, 15 avril 1903 (*in copula*); Bas Barranco Guiniguada, 12 janvier 1903.

Cette espèce est très voisine du *Simulium canariense*, l'appareil génital ♂ présente cependant quelques caractères qui ne permettent pas de réunir ces deux espèces.

Le deuxième article des forcipules ne présente pas des impressions aussi fortes que chez le *S. canariense*, le troisième article est plus court, les appendices inférieurs et intermédiaires ne portent pas d'épines. Les autres caractères rapprochent cette espèce du *S. equinum*, elle en diffère par la forme du métatarse dans les deux sexes; les ♂ se distinguent immédiatement par la longueur des griffes et par l'appareil génital.

Plusieurs exemplaires ♀ de cette espèce provenant de la même localité ont été déterminés par M. E. Roubaud comme *S. lineatum* Meigen var. Je crois qu'il faut rapporter ces exemplaires au *S. pseudequinum*. Ils ont été capturés au même endroit et en même temps.

D'après les observations de M. P. Lesne faites à Tafira à la mi-avril, cette espèce vole en essaim autour de la tête des promeneurs. L'accouplement a lieu au vol, par les temps calmes. Un certain nombre de couples étant tombés dans son parapluie de chasse, M. Lesne vit la femelle se dégager aussitôt de l'étreinte du mâle et reprendre son vol.

*SIMULIUM OBREPTANS* Edwards. — Environs de Tafira, Barranquillo de Siete Puertas, 5 avril.

### **Anthomyidæ.**

*LYPEROSIA MINUTA* Bezzi. — Environs de Tafira, Santa Clara, en mars.  
1 ♀.

Il s'agit bien ici du *Lyperosia minuta*, non encore signalé des Canaries. Becker de son voyage en 1906 a rapporté une espèce d'*Hematobia* qu'il n'a pas déterminée spécifiquement. L'exemplaire du *Lyperosia* que M. Lesne a capturé est identique aux exemplaires qui proviennent du Nord de l'Afrique.

*STOMOXYS CALCITRANS* L. — Plusieurs ♀. Tafira, 16 et 30 mars; Montaña de Tafira, 6 février; environs de Tafira : San Francisco da Paula, 12 avril; environs de Las Palmas, jardins de San José, 28 janvier.

### **Hippoboscidæ.**

*HIPPOBOSCA EQUINA* L. — Montaña de Tafira, 6 février et 30 mars.